

広報



The Shitara Monthly

# しじら



## CONTENTS

田口浄化センターと田口クリーンセンターが完成しました！	2～3
令和3年度設楽町プレミアム付商品券のお知らせ	4
設楽町国民健康保険 人間ドック助成の対象拡大	4
災害時・避難時の備えはできていますか？	5
新城市消防署設楽分署です！！	6
骨髄移植ドナー等助成金制度	11
道路上に張り出している樹木の伐採のお願い	11
東三河消費生活設楽相談室	12
役場からのトピックニュース	12





# 下水処理施設『田口浄化センター』と し尿処理施設『田口クリーンセンター』が完成しました!

## 田口浄化センター

愛知県と設楽町が一体となり、平成28年度から進めてきた田口地区の設楽町特定環境保全公共下水処理施設である田口浄化センターが完成し、4月から田口地区の一部で下水道の供用開始にあわせて稼働を開始しました。

家庭から排出された汚水は、道路に埋設された汚水管を流れ、田口浄化センターに送られます。集められた汚水は、微生物による浄化(活性汚泥法)や膜分離装置により、きれいな水と汚泥に分離されます。きれいな水は折地川に放流され、汚泥は田口クリーンセンターにポンプで送り出されます。

今までは、家庭から排出された汚水は浄化槽を経由した後、直接、鹿島川に流れ込んでいましたが、下水道に接続していただくことにより、田口浄化センターできれいな水に処理されてから折地川に流れ込むようになりますので、水質改善のためにも下水道への接続にご協力をお願いいたします。

## 田口クリーンセンター

設楽ダム建設工事に伴い、松戸クリーンセンターの運営が終了するため、5月から新たに田口クリーンセンターが運営を開始しました。田口クリーンセンターは、今までと同様に構成町村のし尿および浄化槽汚泥とあわせ、隣に整備された田口浄化センターの汚泥も処理します。

し尿などを衛生的に処理し、きれいな水として放流するとともに、処理中に発生する汚泥は乾燥させ、これまでと同様に肥料として販売を予定しています。なお、施設で発生する臭気は、濃度に合わせて適切な処理を行い、外部に悪臭を逃がさない構造となっています。

## 施設概要

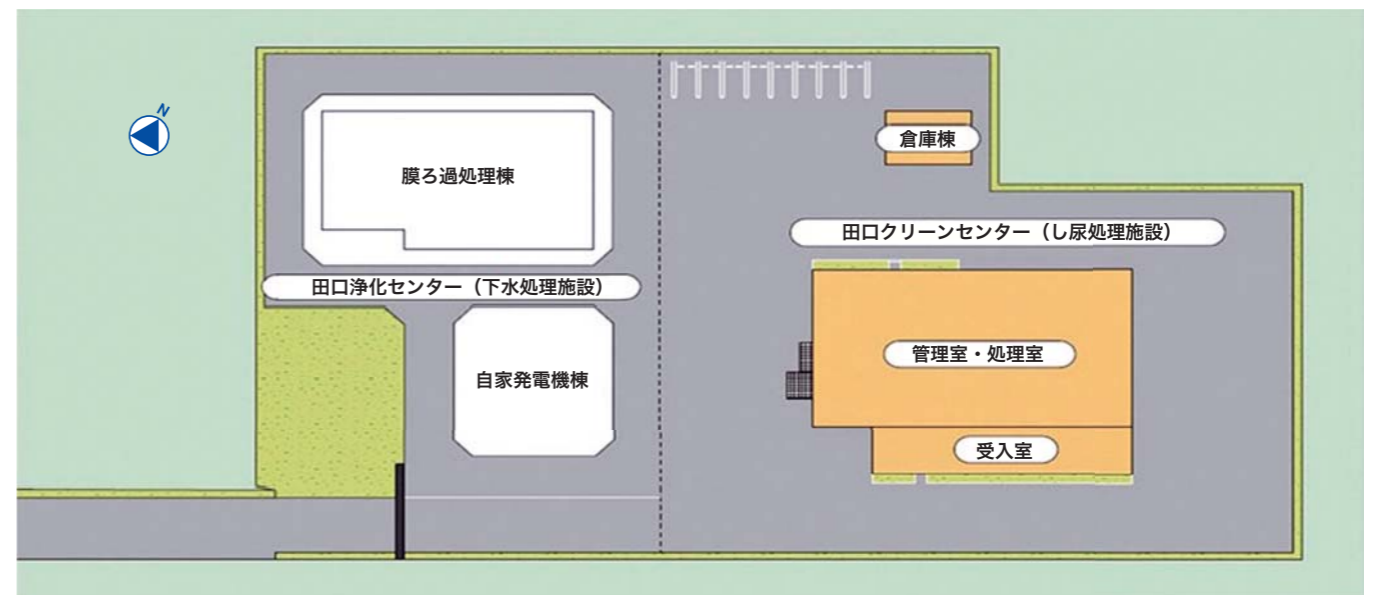
施設名称	田口浄化センター	田口クリーンセンター
事業主体	設楽町	北設広域事務組合
構成町村		設楽町・東栄町・豊根村・根羽村
所在地	設楽町田口字折地7番地3	設楽町田口字折地8番地
処理方式	凝集剤添加硝化脱窒型膜分離活性汚泥法	高負荷脱窒素処理方式+高度処理+乾燥焼却処理
処理能力	690kℓ/日	18kℓ/日
供用開始	令和3年4月	令和3年5月

田口浄化センターに関する問い合わせ先

生活課 ☎(62)0522

田口クリーンセンターに関する問い合わせ先

北設広域事務組合 ☎(83)5732



凡例	
<span style="display:inline-block; width:15px; height:10px; background-color: #f8d7da;"></span>	計画処理区域
<span style="display:inline-block; width:15px; border-bottom: 2px solid red;"></span>	下水道幹線管きよ

※町の田口浄化センターパンフレットより抜粋

# 令和3年度設楽町プレミアム付商品券のお知らせ

設楽町では、令和2年度に続いて、新型コロナウイルス感染症の影響により、低迷している地域経済の活性化をはかるため、町内在住・在勤者などの方を対象に「設楽町プレミアム付商品券」を販売します。

商品券の概要	1冊6,500円分の商品券を5,000円で販売(プレミアム率30%) 発行総数：20,000冊
対象	町内在住者・在勤者・在学者
購入限度数	1人あたり10冊まで
利用期間	8月2日(月)～令和4年1月31日(月)
販売期間	8月2日(月)～売り切れ次第終了 9時～17時(土日祝日を除く)
販売場所	設楽町商工会、津具商工会、 町内5郵便局、設楽町役場産業課
商品券取扱店	登録した町内の事業所



問い合わせ先 産業課 ☎(62)0527

## 設楽町国民健康保険 人間ドック助成の対象拡大

設楽町では、今年度から、設楽町国民健康保険の被保険者の方で節目ドック対象者(35、40、50、60歳を迎える方)以外の方に対しても、特定健診費用を上限に助成を行います。

### ●助成対象者(次のいずれも満たす方。今年度特定健康診査受診者は除く)

- ①受診日に被保険者で35歳(令和3年4月1日以降に満年齢に達する方)以上の方
- ②国民健康保険料を滞納していない方
- ③検査結果報告書を町が健康管理の指導などに活用することに承諾いただける方

### ●助成対象となる健診(次のうちいずれか)

- ①生活習慣病の早期発見を目的とした総合的な健診で、医療機関が人間ドックと称して実施する健診
- ②特定健康診査等基本指針に基づいた検査項目を実施する健診

### ●助成上限額

12,614円(令和3年度)

### ●申請の流れ

各自、医療機関で人間ドックを受診→検査結果受領→申込書類を町民課へ提出→指定口座へ振り込み

### ●申請書類

人間ドック助成金交付申請書兼請求書、健診を受けた医療機関の領収書、検査結果報告書の写し

### ●申請期限

受診日(6月22日以前に受けた場合は、6月22日)から2か月以内

### ●その他

令和3年度に35、40、50、60歳を迎える方は、節目ドックの助成(上限2万円)を受けることができます。節目ドックは事前に申込みが必要です。町民課へお問い合わせください。



問い合わせ先 町民課 ☎(62)0519







# 新城市消防署 設楽分署です!!



今月号から、新城市消防署からの情報をお届けしていきます。

皆さんが消防職員と会う機会といえは、火災が発生し消防車を要請したり、怪我や病気になるって救急車を要請する時がほとんどだと思います。

皆さんにとって我々は、緊急時以外はなかなか顔を合わせる機会が少なかつたかもしれません。

そこで、今年から設楽分署ではそのような状況を変えていこうと考えています。住民の皆さんに職員の顔を覚えてもらうとともに、消防のこともっと知ってもらえるよう、職員一丸となって取り組んでいきますので、気軽に職員に声をかけたり、訓練の見学に来てください。



## 緊急時の119番通報はどんなつながるの？

東三河消防指令センター管轄図



平成20年4月から、東三河地域は全て豊橋市中消防署にある【東三河消防指令センター】につながっており、新城市消防署からも毎年3名の職員が派遣されています。

指令センターにつながった時点で、モニターに住宅地図などが示され、どこからかけているのかが分かるようになっており、「119番です。火事ですか？ 救急ですか？」という質問に答えがあった時点で管轄する消防署に【予告指令】が流れ、隊員は出動準備を始めます。そして、詳しい情報を入力している間に【本指令】が流れ、要請

場所に向け出動します。通報は慌てず落ち着いて、正確な情報を伝えるようにしてください。

## 熱中症にご注意を!!

連日、猛暑といわれるような暑さが続く季節になりました。



冷たい風が苦手だからと、エアコンを利用せずに我慢している方はいませんか？



気温が高いとき、無理に外出をしないでませんか？

熱中症は下図のように1度〜3

度に分類されていますが、実際には判断が難しいので、このような症状を感じたら、迷わず病院を受診するか、必要に応じて救急車を要請してください。

分類	重症度	おもな症状
I 度	軽症 現場での応急処置が可能	めまい・失神・筋肉痛 こむら返り・大量の発汗
II 度	中等症 病院への搬送が必要	頭痛・気分の不快・吐き気 嘔吐・体に力が入らない
III 度	重症 入院・集中治療室の必要	意識がなくなる・けいれん 歩けない・高体温

### 【問い合わせ先】

新城市消防署設楽分署  
☎(62)2119



# けんこう 列車コーナー

設楽町民の80%は高血糖(令和元年度住民健診受診データより)

## 健診結果のここ注目!

ヘモグロビンエーワンシー  
**HbA1c**

基準値 5.6%未満

**空腹時血糖**

基準値 100mg/dℓ未満

これらの数字が高い人は **糖尿病** のリスクが高い!!

Q. 糖尿病になるとどうなるの?

A. 糖尿病が進行すると、**網膜症、脳梗塞、心筋梗塞**などを発症しやすくなり、**血液透析**が必要になることもあります。

Q. 血糖値は高いけど自覚症状もないし、大丈夫でしょ。

A. 糖尿病は進行するまで自覚症状が比較的少ないといわれています。症状が出てしまうと、継続した治療が必要になったり、命にかかわることもあります。そのため発症する前の予防が大切です。

Q. 糖尿病にならないためにできることは?

A. 食事、運動を工夫することで予防することができます。

### 食事のヒント

- 小鉢一杯分の野菜を先に食べる
- お腹8分目まで
- 間食・夜食を控える
- 食物繊維の多いおかずを食べる

### 運動のヒント

- 食後1時間以内に5～10分のウォーキング
- 歩数計を持ち歩く
- 座っている時間を減らす

### 生活のヒント

- お風呂上がりに体重計測
- 禁煙

できることをチェックしてやってみよう!



当センターでは、健康相談を随時実施しています。電話で予約をお願いします。

問い合わせ先 したら保健福祉センター ☎(62)0901



# お知らせ

## マイナンバーカード 窓口の土曜日開庁

8月21日(土)に、マイナンバーカードに関する手続きの窓口を開庁します。

○日時

8月21日(土)

8時30分～正午

○場所

設楽町役場町民課(※本庁のみ)

○できる手続き

- ・マイナンバーカードの交付
  - ・マイナンバーカードの申請支援
  - ・マイナンバーカードの暗証番号の再設定
  - ・電子証明書の更新、または新規発行
  - ・マイナポイント予約申込支援
- ※これら以外のものは、受け付けできません。

○問い合わせ先

町民課 ☎(62)0519

## ひとり親全力サポート キャンペーン 〜児童扶養手当を 支給している方の 求職活動を応援します〜

臨時相談窓口を開設します。

○日時

8月25日(水)

10時～11時45分

○場所

田口特産物振興センター

●対象になる方は、**児童扶養手当**を受給している方などであって、**早期に就職したい**という意欲がある方です。

●専任の担当者が皆さんの就職を一貫して支援します。求人内容の補足説明、企業情報の提供のほか、応募書類の作成のお手伝いや面接へ向けたアドバイスをを行います。

なお 新型コロナウイルス感染拡大防止の観点から中止となる場合があります。

○問い合わせ先

ハローワーク新城

☎0536(22)1160

## 個人事業税第一期分の 納税をお忘れなく

個人事業税の第一期分の納期限は**8月31日(火)**です。

8月中旬に県から納税通知書をお送りしますので、納期限までに納税をしてください。

納税通知書には第一期分と第二期分の納付書が同封されますので、納付にあたっては、納付書をお間違いないようにご注意ください。

○納付場所・納税方法

- ・金融機関、県税事務所の窓口
- ・コンビニエンスストア、MMK設置店
- ・Pay-easy(ペイジー)に対応したインターネットバンキングまたはATM
- ・インターネット環境でのクレジットカードによる納付
- ・スマートフォン決済アプリ(PayPay、LINE Pay、PayB)による納付

※コンビニエンスストア、MMK設置店、スマートフォン決済アプリによる納付については、納付書の納付金額が30万円以下のものに限りです。

○そのほか

領収証書が必要な方は、金融機関(ゆうちょ銀行を除く)の窓口、県税事務所の窓口またはコンビニエンスストア、MMK設置店で納付してください。

また、納付には便利で安全な口座振替の制度もあります。ご希望の方は口座を開設している金融機関の窓口で手続きをしてください。

○問い合わせ先

東三河県税事務所課税第一課

☎0532(35)6127

## 防火管理講習の お知らせ

○日時

【甲種】 8月26日(木)・27日(金)

【乙種】 8月26日(木)

○場所

新城市開発センター

○対象

防火管理者の資格を希望される方で新城市および北設楽郡在住または在勤の方

○定員

甲種および乙種合わせて42名(定

員になり次第締め切ります。

○費用

テキスト代 3,750円

○申込

8月2日(月)～6日(金)

8時40分～17時

詳しくは、新城市ホームページから受講案内と申請書をダウンロードし、申込みを行ってください。

○そのほか

■防火管理者が必要な施設

【甲種】

①飲食店、店舗およびホテルなどの不特定多数の人が出入りする特定防火対象物のうち、収容人員が30人以上、かつ、延べ面積が300平方メートル以上のもの

②事業所、学校、工場および共同住宅などの非特定防火対象物のうち、収容人員が50人以上、かつ、延べ面積が500平方メートル以上のもの

③火災発生時に自力で避難することが著しく困難な者が入所する社会福祉施設などで収容人員が10人以上のもの

【乙種】

前述①または②の面積未滿の防火対象物

※甲種防火管理資格取得講習修了者は、乙種防火管理者を必要とする防火対象物の防火管理者として選任することができます。

○問い合わせ先

新城市消防本部予防課

☎0536(22)4802

愛知県「親の育ち」家庭教育支援者養成講座

地域で子育て中の保護者や家庭教育(子育て)を支える立場となるための講座を開催します。子育ての応援をしたい、子育てや家庭教育支援の勉強をしたいと考えてみえる方、気軽に参加をしてみてください。

○場所

【尾張会場】

愛知県生涯学習推進センター

【三河会場】

愛知県西三河総合庁舎

○日時

各会場、3日間、6講座で開催します。

【尾張会場】

①9月14日(火) ②9月21日(火)  
③10月1日(金)

【三河会場】

①9月22日(水) ②9月28日(火)  
③10月5日(火)

○講座内容

各時期の子どもの特徴や保護者支援、家庭教育に関する講座の運営方法、一般教養など、子育てや家庭教育支援に関する内容です。

申込方法など、詳しくは、愛知県教育委員会生涯学習課のホームページをご覧ください。

○問い合わせ先

愛知県教育委員会生涯学習課

☎052(954)6780



愛知県立農業大学校  
令和4年度学生募集

愛知県立農業大学校は、農業後継者や農業の担い手を育成する2年間の専修学校です。

本校の農業用施設面積は全国一を誇っており、全寮制による実践的なカリキュラムで農業を学ぶことができます。Uターン就農を考えている後継者の入学も歓迎します。

農学科：定員100名

専攻：鉢物・緑花木、切花、作物、果樹、露地野菜、施設野菜、酪農、養豚・養鶏

○農業系高等学校後継者等特別推薦入学試験

出願期間：9月14日(火)～9月17日(金)

試験日：9月30日(木)

○一般推薦入学試験

出願期間：9月29日(水)～10月15日(金)

試験日：11月1日(月)

○一般入学一次試験

出願期間：11月11日(木)～11月26日(金)

試験日：12月10日(金)

○一般入学二次試験

出願期間：令和4年1月11日(火)～1月26日(水)

試験日：令和4年2月14日(月)

※二次試験は、一次試験で合格者が定員に満たない場合に実施します。

また、二次試験は募集する専攻を指定して実施する場合があります。

○問い合わせ先

愛知県立農業大学校  
教育部学務科

☎0564(51)1602





全国一斉  
「子どもの人権110番」  
強化週間の実施

いじめ、虐待など、子どもの人権にかかわる悩みごと、心配事などの相談に応じます。

相談内容の秘密は固く守られますので、ひとりで悩まず、気軽に相談してください。

○日時

8月27日(金)～9月2日(木)

8時30分～19時

ただし、8月28日(土)・29日(日)は10時～17時

○相談専用電話

(子どもの人権110番)

☎0120(007)1110

(フリーダイヤル)

○問い合わせ先

名古屋法務局人権擁護部

☎052(952)8111



「確かな未来」が会社を変える。

**中退共** で退職金。  
CHU-TAI-KYO

「中退共」は中小企業が加入しやすい国の退職金制度です。

- ① 国の制度だから**安全・安心!**  
さらに掛金の一部を国が助成します。
- ② 社外積立で**ラクラク管理!**  
管理や運用の手間がかかりません。
- ③ 掛金は**全額非課税**でオトク!  
節税に加え、手数料もかかりません。

- パートタイマーさんもお加入いただけます。
- 他の退職金・企業年金制度等とのポートビリティも可能です。

詳しくは  
ホームページをご覧ください

中退共 検索

<http://chutaikyo.taisyokuin.go.jp/>

独立行政法人勤労者退職金共済機構 中小企業退職金共済事業本部 TEL(03)6907-1234 FAX(03)5955-8211

ま ち か ぞ フォト日記

公益社団法人愛知県緑化推進委員会から感謝状 

6月4日(金)、KKRホテル名古屋で、設楽町緑の募金委員会(代表:副町長)が、連続5年以上に渡って家庭募金に積極的に取り組んでいる募金団体として、公益社団法人愛知県緑化推進委員会から感謝状の贈呈がありました。



皆様からお寄せいただいた募金は、行政区への花木苗木の配布や学校への緑化資材の配布、小学生林業体験学習などの普及啓発活動に役立てられています。

これからも、温かいご支援・ご協力をお願いします。



# 骨髄移植ドナー等助成金制度

町では、骨髄などの移植推進とドナー登録者数の増加を目的として、骨髄バンクに登録し、骨髄などを提供した方と提供者を雇用する事業所などに対し助成しています。

## 【対象者】

- 1 骨髄等提供者：骨髄などの提供時において設楽町に住所を有する方
- 2 事業所：骨髄等提供者を引き続き雇用している国内の事業所

## 【助成額】

- 1 骨髄等提供者：骨髄等提供のために要した日数×20,000円
- 2 事業所：骨髄等提供者が骨髄などの提供のために休業した日数×10,000円  
(骨髄等提供者、事業所ともに1回の骨髄などの提供につき7日を限度)

## 【申請方法】

骨髄などの提供が完了した日から1年以内に、次の書類を持参して、したら保健福祉センターへ申請をしてください。

- 1 骨髄等提供者：助成金交付申請書兼請求書、骨髄バンクが発行する骨髄等提供完了証明書
- 2 事業所：助成金交付申請書兼請求書、雇用証明書など、骨髄バンクが発行する骨髄等提供完了証明書



問い合わせ先 したら保健福祉センター ☎(62)0901

## 道路上に張り出している樹木の伐採のお願い

道路上に樹木などが張り出すと通行しづらいだけでなく、折れ木・落ち枝により交通障害を引き起こすことがあります。また、信号や標識を隠してしまう恐れもあります。

これらが原因で事故が発生した場合は、所有者の方が責任を問われる場合があります。

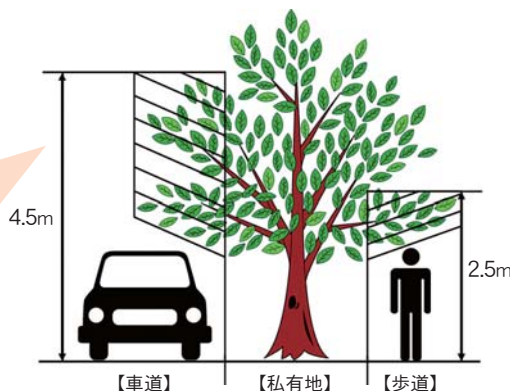
私有地から道路上に張り出している樹木などは土地所有者の方に所有権があるため、倒木などの緊急時を除き、町では伐採・枝払いをすることはできません。

樹木などの所有者の皆さんには、交通事故を未然に防止し、安全に道路を通行できるよう、適切な管理をお願いします。

### \*注意事項

伐採・枝打ち作業にあたっては通行する車両や歩行者の安全確保と、樹木などからの転落防止に十分注意してください。また電線や電話線などが近くにある場合には、事前に中部電力またはNTTに連絡をしてください。

法律では、道路を安全に通行するため、車道の上空「4.5m」、歩道の上空「2.5m」の範囲に通行の障害となる物においてはならないと規定されています。  
(右図の斜線部分の伐採・枝打ちが必要です)



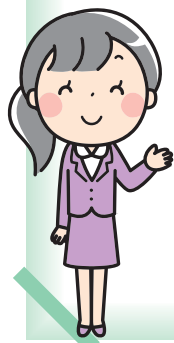
問い合わせ先 建設課 ☎(62)0528



## 東三河消費生活設楽相談室からのお知らせ

### 眼鏡型の拡大鏡 着用したまま歩くと危険です

- 眼鏡型の拡大鏡は、手の届く程度の距離にあるものを拡大して見るための商品で、視力を矯正するものではありません。手の届かないほど離れた距離のものは明瞭に見ることができないため、着用したまま歩行すると転倒する恐れがあるのでやめましょう。
- 既製品である眼鏡型の拡大鏡は一人ひとりに合わせて作られていません。できるだけ購入前に使用感などを確認し、眼鏡を持っている場合は、眼鏡との重ね掛けも試みましょう。
- 見え方に異常が生じて気分が悪くなったり、頭痛やめまいが起きたりすることもあります。眼や見え方に異常を感じたら、使用を中止しましょう。



#### 問い合わせ先

東三河消費生活設楽相談室(オンライン相談・事前予約制)

☎(62)0527

東三河消費生活総合センター

毎週月～金曜日 9時～16時30分

☎0532(51)2305



困った時はすぐ相談!

役場からの

## トピックニュース

### 夏休みプールのお知らせ

#### ■ふれあい広場スイスイパーク(7, 8月の営業時間)

平日 13時～21時

休日 10時～12時、13時～17時

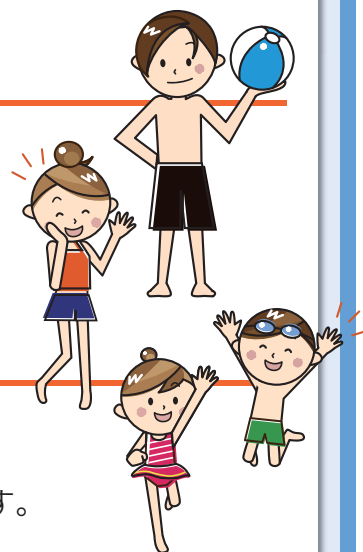
※お盆期間の平日(8月10日(火)～13日(金))は休日時間で営業します。

#### ■名倉プール(8月31日(火)まで)

平日・休日 13時～16時

※天候などにより、営業時間の変更や臨時休館になる場合があります。

- 入館時のマスク着用や手指消毒など、コロナウイルス対策にご協力をお願いします。
- 更衣室での密集を防ぐため、入場制限する場合があります。



お問い合わせ 設楽町公共施設管理協会 ☎(62)0991



# 設楽警察署 だより

**通報が あなたの「まち」を守ります  
不審者を見たら迷わず即通報!!**

## ◎窃盗犯の現状

- ▼1日当たりの認知件数  
約72件(前年対比ー約23件)
- ▼1日当たりの被害額  
約1,455万円  
(前年対比ー約675万円)
- ▼1件当たりの被害額  
約20万円  
(前年対比ー約2万円)

これは、昨年1月から11月までの間に、愛知県内で認知したドロボウの被害を分析したものです。

この間、愛知県内で発生したドロボウの認知件数は、2万4,022件で、その現金と物品を合わせた被害総額は、48億6,078万円相当でした。

に入る「空き巣」、「忍込み」、「居空き」といった住宅対象侵入盗、皆さんの大切な車を盗む「自動車盗」は、全国的にみて高水準で発生しており、1日当たりの認知件数では、「住宅対象侵入盗」が3・8件、「自動車盗」が約1・3件でいずれも全国平均を大きく上回っています。

## ◎こんな時には、すぐ110番

- ▼見慣れない人が住宅街を徘徊している。
- ▼留守の隣家で物音がする。
- ▼隣家の飼犬が異常な吠え方をしている。
- ▼ボールを持ったまま車に乗り込んで、急発進していった。
- ▼見知らぬ車がエンジンをかけたまま、いつまでも停まっただけ早く、110番通報してください。
- ▼深夜に閉店しているはずの店に人影が見える。
- ▼ときなどは、不審者の顔や服装車などの特徴を覚えて、できるだけ早く、110番通報してください。

## 更新免許 のご案内

■優良運転者講習の方  
：更新手続きの日に、警察署内で講習受講後30分程度交付されます。

■一般・違反運転者講習の方  
：更新手続き後に講習日を指定しますので、その講習を受講後に交付されます。

※高齢者講習がお済みの方は、更新手続きの日に交付されます。

※警察署での更新受付は、すべて平日の正午から16時までの間です。

※不明な点は左記までお問い合わせください



## 問い合わせ先

設楽警察署 電話(62)0110

# 田口高校からは こんにちは

## 普通科1年鴨山合宿 (6月1日)

コロナ禍のため、日帰り日程となりましたが、田口高校の礎である鴨山に普通科1年生が初めて訪れました。往路は路線バスを利用して、南大桑のバス停から宿舎まで約6・5kmの道のりを歩きました。到着後は、農場長の案内で演習林の敷地内を散策しながら、諸先輩方や林業科のこれまでの取組、林業の大切さなどについて学びました。



鴨山合宿の様子

## 授業風景



林業科1年生 総合実習



2年生 総合的な探求の時間

## 林業科1年鴨山演習林実習 (6月2日)

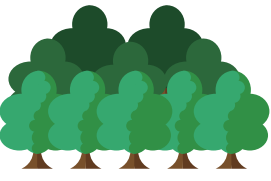
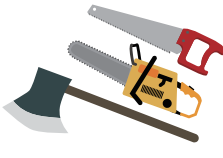
緊急事態宣言延長のため、1日日程の実習となりました。林業科1年生にとって初めての鴨山での実習です。鉋や鋸などを使い、小枝を切るボソ払い、長鎌を使つての下刈り、作業後は道具の手入れをしました。

### 「生徒の感想」

- 気持ちよく草が刈れた。疲れたけれど、その分お昼に食べたおにぎりがおいしかった。
- 豊橋から田口高校に進学したので、山に入ること自体が珍しかった。貴重な体験ができてよかった。



実習の様子



(7月の田口高校)  
夏季休業中ですが、進学補習や就職指導、夏季実習、部活動などで、多くの生徒が登校し、それぞれの目標に向けて頑張ります。



# August 8月 町民カレンダー



日 sun	月 mon	火 tue	水 wed	木 thu	金 fri	土 sat
1	2	3	4 津具保育園園庭開放 予防接種 スポーツサークル	5 田口宝保育園園庭開放	6	7 ウイークエンドサークル空手道
8 山の日	9 振替休日	10 乳幼児相談(田口) 学校閉庁日	11 スポーツサークル	12	13	14
15	16	17	18 清嶺保育園園庭開放 スポーツサークル	19 こころの相談	20	21 マイナンバーカード窓口開庁日
22	23	24	25 巡回職業相談 ひとり親全カサ ポートキャンペーン相談窓口 乳幼児相談(津具) スポーツサークル	26	27	28 ウイークエンドサークル空手道
29 町民ソフトボール大会	30	31				

※新型コロナウイルスの影響で中止になる可能性があります。

「設楽町省エネルギー及び再生可能エネルギー基本条例」の理念に基づき、持続可能な社会づくりを目指しましょう。

### 役場の再生エネルギー発電量

6月分 2,157(kWh)



およそ7世帯1か月分の電力量です！

令和3年の累計 12,357(kWh)

### リユースの広場



譲りたいもの ~募集中~

譲ってほしいもの



- ・トラクター、運搬車(キャタピラ付)、シーリングファン、精米機、獣害除け柵、みのる式ポット(育苗箱)、農業用トンボ、管理機

※上記の品物を譲り受けたい方、譲りたい方は、企画ダム対策課へご連絡ください。

問い合わせ先 企画ダム対策課 ☎(62)0514

## 口座振替

振替日

8月2日(月)

- 固定資産税
- 国民健康保険料
- 上下水道料
- 保育料
- 町営住宅使用料
- 後期高齢者

医療保険料

振替日

8月31日(火)

- 町民税・県民税
- 国民健康保険料
- 上下水道料
- 保育料
- 町営住宅使用料
- 後期高齢者

医療保険料

## 設楽町の人口

(7月1日現在) (前月比)	6月届出分	令和3年度の累計
人口 4,571人 (-4)	転入 13人	34人
男 2,212人 (+1)	転出 10人	36人
女 2,359人 (-5)	出生 1人	4人
世帯 2,103戸 (+2)	死亡 8人	20人

## ゴミの収集日

月曜日	田口地区(栄町・本町・萩平・太田口)、 やすらぎの里、神田、平山、清崎、 田内(旧国道沿い)、竹桑田、津具地区
水曜日	和市、荒尾、小塩、清崎、田内、田峯、 三都橋、笠井島、小松、長江
木曜日	田口地区(栄町・本町・萩平・太田口) 名倉地区(清水、川口、貝津田、湯谷、大平、 東部、南)、津具地区
特別収集	毎月第1・3木曜日 宇連・松戸
	毎月第2・4木曜日 沖ノ平・駒ヶ原
	毎月第4水曜日 西川・桑平
	※裏谷は連絡があったら収集します。
使用済み乾電池	毎月第1火曜日 名倉・津具地区を除く全域
	毎月第4火曜日 名倉地区
	※沖ノ平・駒ヶ原は第2木曜日、裏谷はゴミ収集日
ペットボトル	毎月第3火曜日 津具地区

## 今月の表紙



6月上旬、名倉地区でルネッサンストマトの出荷作業が行われました。ルネッサンストマトは、酸味と甘みが絶妙で果皮の柔らかさが特徴的です。おいしいトマトを食べて暑さを乗り越えましょう！

## 交通事故 6月分

令和3年の累計

発生件数	1件 ( 5件)
死者	0人 ( 0人)
負傷者	1人 ( 5人)

## 犯罪発生状況 6月分

設楽町	◎刑法犯総数	1件 ( 8件)
	窃盗犯	0件 ( 5件)
	(特殊詐欺)	0件 ( 0件)
郡内	◎刑法犯総数	1件 ( 13件)
	窃盗犯	0件 ( 9件)
	(特殊詐欺)	0件 ( 0件)

## ゴミ 6月分

処理量	108t ( 669t)
-----	--------------

## つぐ 診療所

診療時間		月	火	水	木	金
午前	9時～正午	□	○	○	○	○
午後	14時～17時	□	○	△	○	○

※受付時間は診療時間 □10時～正午、13時～16時  
の30分前

### 〈診療科目〉

内科・小児科・脳神経外科  
※整形外科に関する診療を希望される方はご連絡ください。  
(次回の整形外科診療は8月2日(月)です)

〈問い合わせ先〉☎(83)3001



季節を感じる写真  
募集中!!

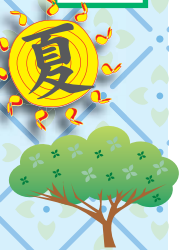
このコーナーでは、設楽町内で撮影した花や風景などの自然のほか、季節の風物詩となっているお祭りなど、季節を感じる写真を紹介します(過去の写真でも構いません)。

写真にタイトル、撮影日時、撮影場所、撮影者、コメント(30字程度)を添えて企画ダム対策課へお送りください。

皆さんからの投稿をお待ちしています!



したら百景



草むらで輝いてた

【タイトル】朝日を浴びるつつじ  
【撮影日時】6月15日  
【撮影場所】田口  
【撮影者】中日写協 大島 健司

ほっとニユース

今日は元氣人

おがわあきのり  
小川晃徳さん



バーベキューイベントの様子

『奥三河の「好き」を見つける会』のサイト



農家として働くほか、地域密着型のイベントプランナーなど多岐にわたる活動を行っています。これまでに、地場産の食材を使ったバーベキューイベントのほか、6月に東栄町ののき山学校でテントサウナイイベントを開催しました。イベントには、町内だけでなく、名古屋市からも参加がありました。

また、『奥三河の「好き」を見つける会』という事務局を立ち上げ、地域密着型の婚活イベントを開催予定です。気になる方は左のサイトをご覧ください。

このコーナーでは、新しく地域にきた人(赤ちゃん、新婚さん、移住した人)や、町内で精力的に活動するグループなどを紹介します。皆さんからの投稿をお待ちしています!